



CODZIENNY BIULETYN HYDROLOGICZNY

o sytuacji w zlewni Warty i Odry granicznej

Stan na godzinę 06 UTC dnia **2024-08-04**

1. Sytuacja meteorologiczna

1.1 Opady atmosferyczne na godz. 06 UTC

W ciągu ostatniej doby w zlewni Warty i Odry granicznej występowały słabe opady atmosferyczne. Najwyższy średni opad dobowy o wartości 2.9 mm zanotowany został w zlewni Odra graniczna po Kostrzyn, a najwyższą dobową sumę opadu zarejestrowano na stacji Chojna w wysokości 5.2 mm w zlewni Odry granicznej po Widuchową.

| Dorzecze | Suma dobowa [mm] | | Średni opad dobowy* [mm] | Najwyższy opad atmosferyczny w zlewni |
|--------------------------|------------------|-----|--------------------------|---------------------------------------|
| | Od | Do | | Nazwa stacji meteorologicznej |
| Warta Działoszyn | 0.3 | 0.4 | 0.4 | DRONIEWICE |
| Warta Zb. Jeziorsko | 0.0 | 0.4 | 0.1 | ZALĘCZE WIELKIE |
| Warta Gorzów Wlkp. | 0.0 | 2.2 | 0.1 | KRZYŻ |
| Ner | 0.0 | 1.6 | 0.0 | SZADEK |
| Warta Łąd | 0.0 | 0.1 | 0.0 | TULISZKÓW |
| Warta Poraj | 0.0 | 0.6 | 0.7 | LGOTA GÓRNA |
| Warta Poznań | 0.0 | 0.1 | 0.0 | NOWA WIEŚ PODGÓRNA |
| Warta Noteć Wełna | 0.0 | 0.0 | 0.0 | |
| Odra graniczna Kostrzyn | 0.0 | 4.6 | 2.9 | SŁUBICE |
| Odra graniczna Widuchowa | 0.4 | 5.2 | 1.4 | CHOJNA |
| Noteć Pakość | 0.0 | 0.4 | 0.0 | GŁĘBOKIE |
| Noteć Białośliwie | 0.0 | 0.0 | 0.0 | |
| Prosna Mirków | 0.0 | 0.0 | 0.1 | |
| Prosna Bogusław | 0.0 | 0.0 | 0.0 | |
| Widawka | 0.0 | 0.2 | 0.1 | KIEŁCZYGLÓW |
| Obra | 0.0 | 0.1 | 0.0 | PAPROĆ |
| Drawa | 0.0 | 0.3 | 0.1 | TUCZNO TRZECIE |
| Gwda | 0.0 | 0.2 | 0.0 | GOSTOMIA |
| Ina i Płonia | 0.0 | 1.5 | 0.7 | GOLENIÓW |

*średni opad dobowy [mm] obliczony na podstawie GRS – dane ze stacji pomiarowych, danych radarowych i zdjęć satelitarnych



1.2 Pokrywa śnieżna na godz. 06 UTC

Brak pokrywy śnieżnej.

2. Sytuacja hydrologiczna

2.1. Opis dobowego przebiegu zmian stanów wody

Na Warcie dominowały spadki stanów wody, lokalnie niewielkie wzrosty. Na dopływach Warty przeważały wzrosty stanów wody, lokalnie występowały spadki i stabilizacja. Występowały także wahania stanów wody spowodowane oddziaływaniem urządzeń hydrotechnicznych. W zlewni Warty stany wody układały się w strefie wody niskiej i średniej, lokalnie wysokiej. Na stacji Gorzów Śląski przekroczony jest stan ostrzegawczy.

Na Noteci i dopływach przeważały spadki i stabilizacja stanów wody, lokalnie zaznaczyły się wzrosty. Występowały także wahania związane z pracą urządzeń hydrotechnicznych. Stany wody układały się w strefie wody średniej, lokalnie niskiej i wysokiej.

Na zlewni Iny obserwowano niewielkie spadki stanów wody w strefie stanów średnich, lokalnie wysokich.

Na granicznym odcinku Odry poniżej Stubic do profilu wodowskazowego Gryfino zaznaczyły się spadki stanów wody. Stany wody układały się w strefie wody niskiej, punktowo średniej.

| Rzeka | Stacja wodowskazowa | Przyrost dobowy 6-6 UTC | Maksymalny wzrost/spadek w ciągu doby |
|----------------|---------------------|----------------------------|---|
| Warta | LGOTA NADWARCIE | -13 | -13 |
| Ner | LUTOMIERSK | -13 | -21 |
| Ner | PODDEBICE | 11 | 20 |
| Prosna | GORZÓW ŚLĄSKI | 27 | 28 |
| Prosna | MIRKÓW | 29 | 30 |
| Prosna | BOGUSŁAW | 2 | 27 |
| Noteć | NAKŁO-ZACHÓD | 15 | 29 |
| Noteć | CZARNKÓW | 9 | 26 |
| Noteć | SANTOK | -3 | -16 |
| Gwda | PTUSZA | 0 | 15 |
| Kiełbaska Duża | KOŚCIELEC | -22 | -23 |
| Wełna | KOWANÓWKO | 1 | -15 |
| Łużyca | KRASZEWICE | 31 | 31 |
| Niesób | KUŹNICA SKAKAWSKA | 11 | 11 |
| Ołobok | OŁOBOK | 51 | 53 |
| Powa | POSOKA | -3 | -21 |
| Widawka | SZCZERCÓW | 7 | 12 |



| Rzeka | Stacja wodowskazowa | Przyrost dobowy 6-6 UTC | Maksymalny wzrost/spadek w ciągu doby |
|---------|---------------------|----------------------------|---|
| Widawka | ROGÓŻNO | 11 | 11 |
| Warta | MSTÓW | -16 | -26 |

2.2. Przekroczenia stanów ostrzegawczych i alarmowych na godzinę 6 UTC

Stany alarmowe:

Brak.

Stany ostrzegawcze:

Brak.

2.3. Zjawiska lodowe na rzekach – stan na godzinę 6 UTC

Brak zjawisk lodowych na rzekach.

2.4. Przepływ poniżej średniego niskiego przepływu (SNQ) na godzinę 6 UTC

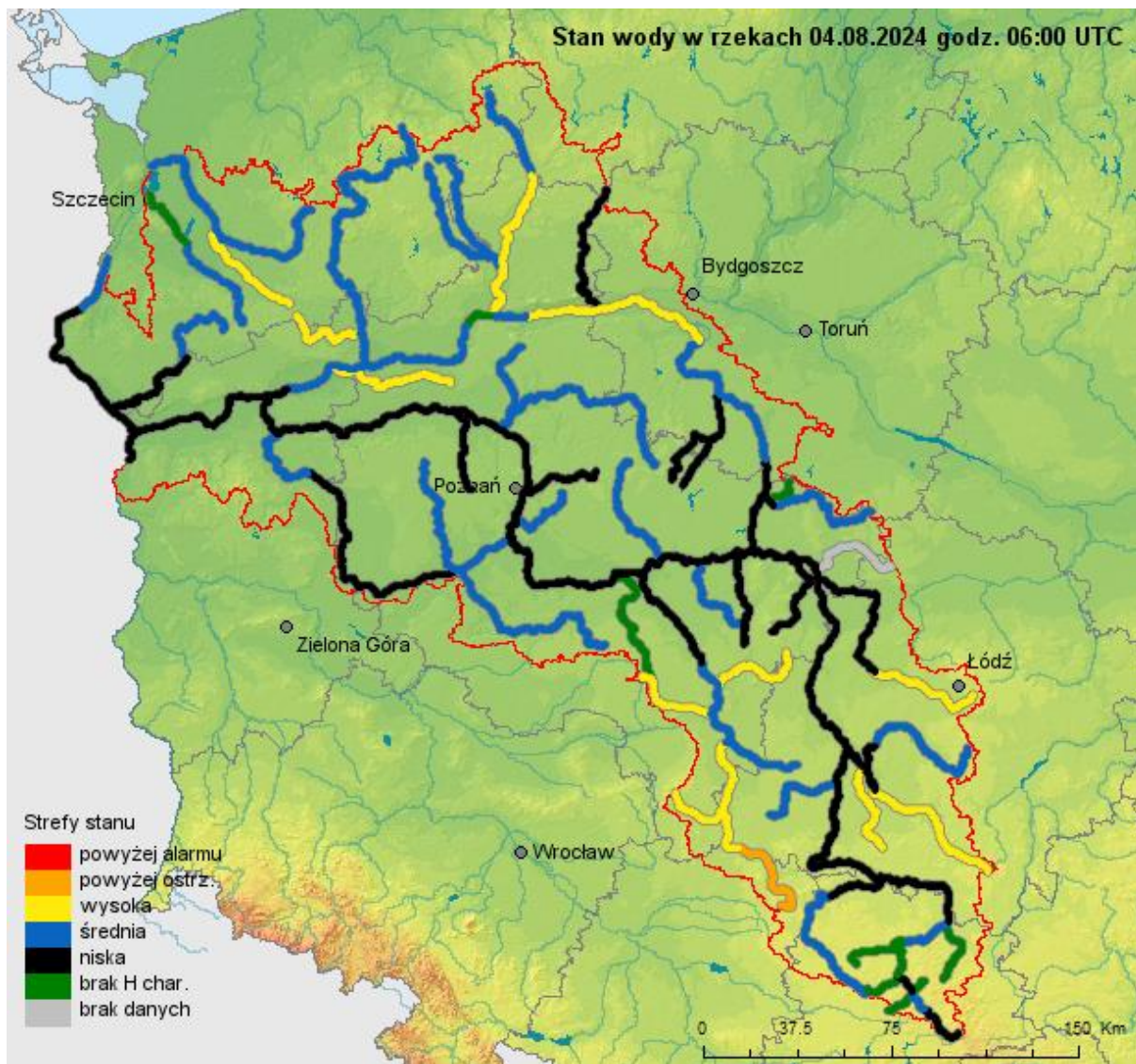
| Nazwa wodowskazu | Rzeka | SNQ(m ³ /s) – średni niski przepływ | Przepływ z godziny 6 UTC | | | | |
|-----------------------|-------|--|--------------------------|------------|------------|------------|------|
| | | | -4 doby | -3 doby | -2 doby | -1 doba | Dziś |
| DZIAŁOSZYN | Warta | 10.2 | 9.60 | 9.00 | 9.00 | 9.80 | 9.80 |
| BURZENIN | Warta | 12.8 | 9.60 | 9.60 | 8.88 | 10.1 | 10.5 |
| SIERADZ | Warta | 21.0 | 17.2 | 16.2 | 15.8 | 16.8 | 17.5 |
| UNIEJÓW | Warta | 22.4 | 17.3 | 17.3 | 16.9 | 17.7 | 16.9 |
| SŁAWSK | Warta | 30.7 | 27.4 | 25.4 | 25.0 | 24.6 | 23.8 |
| PYZDRY | Warta | 24.3 | 27.8 | 26.4 | 25.8 | 24.8 | 23.8 |
| NOWA WIEŚ PODGÓRNA | Warta | 37.4 | 36.3 | 36.3 | 33.5 | 31.8 | 33.0 |
| ŚREM | Warta | 40.0 | 37.5 | 35.4 | 34.5 | 33.7 | 32.9 |
| POZNAŃ-MOST ROCHA | Warta | 49.5 | 39.9 | 38.8 | 37.6 | 37.2 | 36.1 |
| OBORNIKI | Warta | 44.1 | 42.6 | 41.7 | 40.9 | 39.5 | 37.8 |



| Nazwa wodowskazu | Rzeka | SNQ(m ³ /s) – średni niski przepływ | Przepływ z godziny 6 UTC | | | | |
|------------------|----------|--|--------------------------|---------|---------|---------|-------|
| | | | -4 doby | -3 doby | -2 doby | -1 doba | Dziś |
| WRONKI | Warta | 48.2 | 47.8 | 46.9 | 45.6 | 43.8 | 42.8 |
| SKWIERZYNA | Warta | 53.0 | 53.1 | 52.1 | 51.0 | 50.0 | 48.4 |
| NIECHMIRÓW | Oleśnica | 0.56 | 0.48 | 0.48 | 0.46 | 0.52 | 0.53 |
| SZCZERCÓW | Widawka | 2.69 | 1.91 | 1.94 | 1.99 | 2.08 | 2.37 |
| ROGÓŻNO | Widawka | 5.04 | 3.25 | 2.94 | 3.24 | 3.47 | 4.40 |
| PODGÓRZE | Widawka | 5.59 | 3.70 | 3.78 | 3.86 | 4.20 | 4.78 |
| ŁASK | Grabia | 0.60 | 0.41 | 0.41 | 0.39 | 0.45 | 0.48 |
| UJŚCIE | Noteć | 4.37 | 3.85 | 3.60 | 3.66 | 3.79 | 3.73 |
| GRABNO | Grabia | 0.85 | 0.64 | 0.71 | 0.56 | 0.74 | 0.77 |
| KOWANÓWKO | Wełna | 1.35 | 1.34 | 1.45 | 0.86 | 1.02 | 1.05 |
| POSOKA | Powa | 0.12 | 0.13 | 0.10 | 0.12 | 0.13 | 0.09 |
| WIDAWA | Nieciecz | 0.06 | 0.011 | 0.011 | 0.011 | 0.010 | 0.011 |
| GOLENIÓW | Ina | 5.21 | 3.96 | 3.83 | 3.71 | 3.90 | 3.84 |
| GORYSZEWO | Panna | 0.12 | 0.08 | 0.07 | 0.06 | 0.07 | 0.06 |
| DOLSK | Myśla | 0.46 | 0.76 | 0.63 | 0.57 | 0.51 | 0.45 |
| SZAMOTUŁY | Sama | 0.10 | 0.05 | 0.048 | 0.047 | 0.040 | 0.040 |
| PRUŚCE | Wełna | 0.65 | 0.56 | 0.57 | 0.55 | 0.54 | 0.52 |



2.5. Strefy stanów wody



W zlewni Odry granicznej poniżej Słubic, stany wody występowały w strefie stanów niskich, punktowo średnich. W zlewni Warty stany wody układały się w strefie wody niskiej i średniej, lokalnie wysokiej. Na stacji Gorzów Śląski przekroczony jest stan ostrzegawczy. W zlewni Noteci stany wody występowały w strefie stanów średnich, lokalnie niskich i wysokich. W zlewni Iny stany wody układały się w strefie stanów średnich, lokalnie wysokich.



3. Prognoza hydrologiczna

3.1. Prognoza stanów wody

Obowiązuje Prognoza hydrologiczna nr 151 wydana na okres od godz. 06 UTC dn. 02.08.2024 do godz. 12 UTC dn. 05.08.2024.

3.2. Przewidywane zagrożenia

1. Obowiązuje ostrzeżenie hydrologiczne Nr 90 (susza hydrologiczna), wydane na województwa: łódzkie, wielkopolskie. Obszar: Warta środkowa od Zb. Jeziorsko do Proсны, Warta środkowa od Proсны do Wełny. Ostrzeżenie obowiązuje do odwołania.
2. Obowiązuje ostrzeżenie hydrologiczne Nr 100 (susza hydrologiczna), wydane na województwo łódzkie. Obszar: Warta górna od Liswarty do Zb. Jeziorsko. Ostrzeżenie obowiązuje do odwołania.
3. Obowiązuje ostrzeżenie hydrologiczne Nr 125 (susza hydrologiczna), wydane na województwa: kujawsko-pomorskie, wielkopolskie. Obszar: zlewnia Wełny. Ostrzeżenie obowiązuje do odwołania.
4. Obowiązuje ostrzeżenie hydrologiczne Nr 130 (susza hydrologiczna), wydane na województwa: lubuskie, wielkopolskie. Obszar: przyrzecze Warty środkowej od Wełny do Noteci. Ostrzeżenie obowiązuje do odwołania.
5. Obowiązuje ostrzeżenie hydrologiczne Nr 131 (susza hydrologiczna), wydane na województwa: łódzkie, śląskie. Obszar: zlewnia Warty górnej z Liswartą. Ostrzeżenie obowiązuje do odwołania.
6. Obowiązuje ostrzeżenie hydrologiczne Nr 132 (susza hydrologiczna), wydane na województwo zachodniopomorskie. Obszar: zlewnia Iny i Płoni. Ostrzeżenie obowiązuje do odwołania.
7. Obowiązuje ostrzeżenie hydrologiczne Nr 136 (gwałtowne wzrosty stanów wody), wydane na województwa: lubuskie, zachodniopomorskie, wielkopolskie. Obszar Kanał Mosiński, Warta środkowa od Wełny do Noteci, Noteć środkowa, Drawa, Noteć dolna, Warta dolna od Noteci do ujścia, Obra, Odra dolna od Warty do Gryfina, Ina i Płonia. Ostrzeżenie obowiązuje od godz. 11:00 dnia 04.08.2024 do godz. 20:00 dnia 04.08.2024



8. Obowiązuje ostrzeżenie hydrologiczne Nr 137 (gwałtowne wzrosty stanów wody), wydane na województwa: kujawsko-pomorskie, łódzkie, opolskie, pomorskie, śląskie, wielkopolskie, zachodniopomorskie. Obszar: Warta górna do Poraja, Warta górna od Poraja do Liswarty, Liswarta, Warta górna od Liswarty do Widawki, Warta górna od Widawki do Zb. Jeziorsko, Oleśnica, Grabia, Nieciecz, Widawka, Ner, Warta środkowa od Zb. Jeziorsko do Rgilewki, Warta środkowa od Rgilewki do Proсны, Rgilewka, Kiełbaska, Powa, Bawół, Wrześnica, Warta środkowa od Proсны do Wełny, Wełna, Proсна górna, Niesób, Łużyca, Proсна środkowa, Ołobok, Swędrnia, Proсна dolna, Noteć górna, Łobżonka, Noteć środkowa, Gwda. Ostrzeżenie obowiązuje od godz. 14:00 dnia 04.08.2024 do godz. 23:00 dnia 04.08.2024

Uwagi:

Lokalnie stany wody mogą ulegać wahaniom spowodowanym pracą urządzeń hydrotechnicznych i zmianami odpływu ze zbiorników retencyjnych, o których IMGW-PIB nie jest informowane.

UTC (ang. Universal Time Coordinated) – czas uniwersalny; w okresie letnim czas urzędowy w Polsce UTC+2h, a w okresie zimowym UTC+1h

Rozwój sytuacji hydrologiczno-meteorologicznej można śledzić na bieżąco na stronach meteo.imgw.pl, hydro.imgw.pl oraz w Monitorze IMGW-PIB.

Opracowanie:

Biuletynu: Tomasz Krukowski

Udostępnienie i korzystanie z danych następują pod warunkiem wskazania źródła pochodzenia danych, poprzez umieszczenie przez korzystającego na wszelkiego rodzaju pracach lub produktach, opracowanych z użyciem danych IMGW-PIB informacji: „Źródłem pochodzenia danych jest Instytut Meteorologii i Gospodarki Wodnej – Państwowy Instytut Badawczy”. W przypadku przetworzenia danych przez korzystającego, obok wskazania źródła ich pochodzenia, należy również wskazać na fakt przetworzenia danych, poprzez umieszczenie przez korzystającego na wszelkiego rodzaju pracach lub produktach, opracowanych z użyciem przetworzonych danych IMGW-PIB informacji: „Dane pochodzą z Instytutu Meteorologii i Gospodarki Wodnej – Państwowego Instytutu Badawczego i zostały przetworzone”. Brak wskazania źródła danych, brak zamieszczenia informacji o przetworzeniu danych lub niedochowanie przez korzystającego innych obowiązków ciążących na korzystającym w związku z korzystaniem z danych, może skutkować odpowiedzialnością, w tym odpowiedzialnością karną, w szczególności na podstawie przepisów ustawy z dnia 4 lutego 1994 r. o prawie autorskim i prawach pokrewnych (t.j. Dz. U. z 2022 r. poz. 2509) lub ustawy z dnia 30 czerwca 2000 r. prawo własności przemysłowej (t.j. Dz.U. z 2023 r. poz. 1170). Użycie danych udostępnionych nieodpłatnie w celach określonych w § 3 ust. 2 Regulaminu udostępniania danych stanowi oszustwo w rozumieniu art. 286 ustawy z dnia 6 czerwca 1997 r. Kodeks karny (t.j. Dz. U. z 2024 r. poz. 17). Odbiorcy przysługuje prawo reklamacji. Składanie reklamacji: reklamacje@imgw.pl

