



Raport „B” IMGW-PIB Nr 476 z dnia 15.09.2024 g. 13:00

Aktualna i prognozowana sytuacja hydrologiczna w Polsce

Prognoza wykonana 14.09.2024 r. Może ona się zmienić w przypadku zmiany warunków meteorologicznych. Hydrologicy aktualizują prognozę codziennie. Aktualna prognoza hydrologiczna zawsze dostępna w portalu: <https://hydro.imgw.pl/>.

Aktualna sytuacja hydrologiczna

Znaczne wzrosty stanów wody pojawiły się głównie w zlewni górnej i środkowej Odry, górnej Wisły i górnej Warty. Liczba stacji z przekroczeniami stanów umownych wciąż rośnie, jednak nie tak gwałtownie jak w poprzedniej dobie.

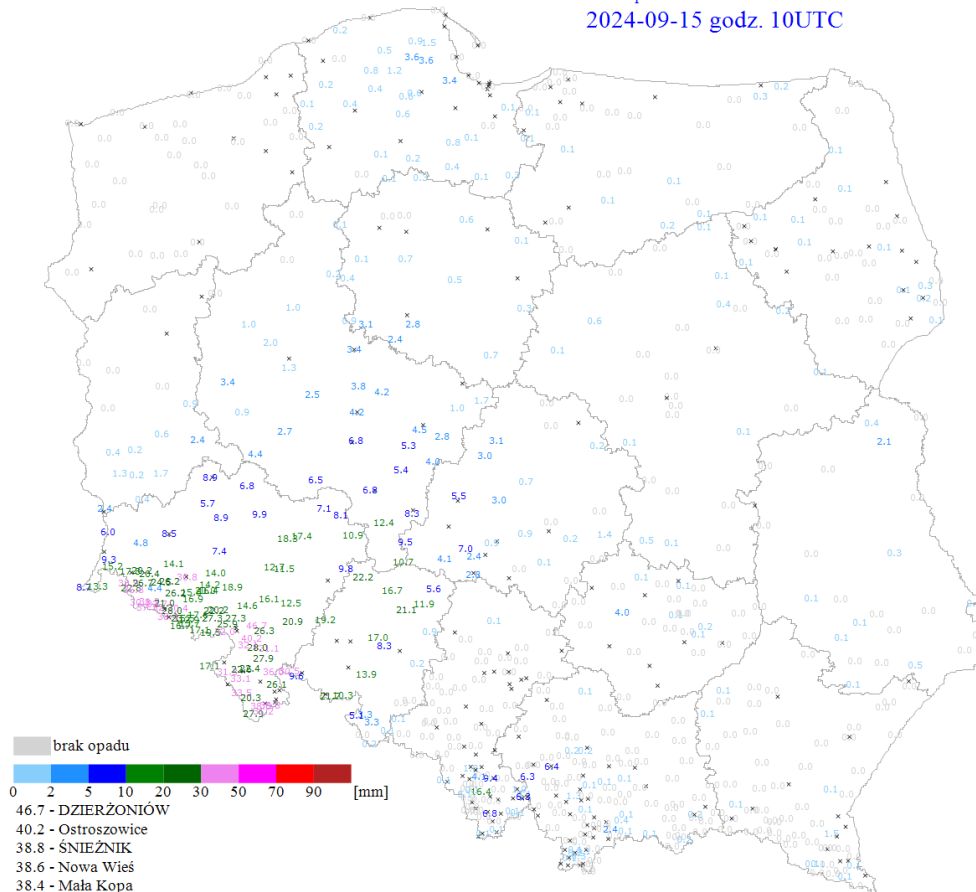
Od dzisiejszego poranka największy 6-godzinny wzrost wystąpił na stacjach Rudze na rzece Wieprzówka (123 cm) i Sucha Beskidzka na rzece Skawa (103 cm).

Opady

Od rana notujemy opady zarówno o charakterze ciągłym. Największe opady zanotowano w rejonach podgórskich i górskich Sudetów i Karkonoszy oraz w Kotlinie Kłodzkiej. Najwyższa suma opadów od 8:00 notowana jest obecnie w Dzierżoniowie: 46,7 mm.



Suma opadu od 6 UTC - wartości
2024-09-15 godz. 10UTC



Ryc. 1. Sumy opadów w dniu 15.09.2024 od godz. 8:00

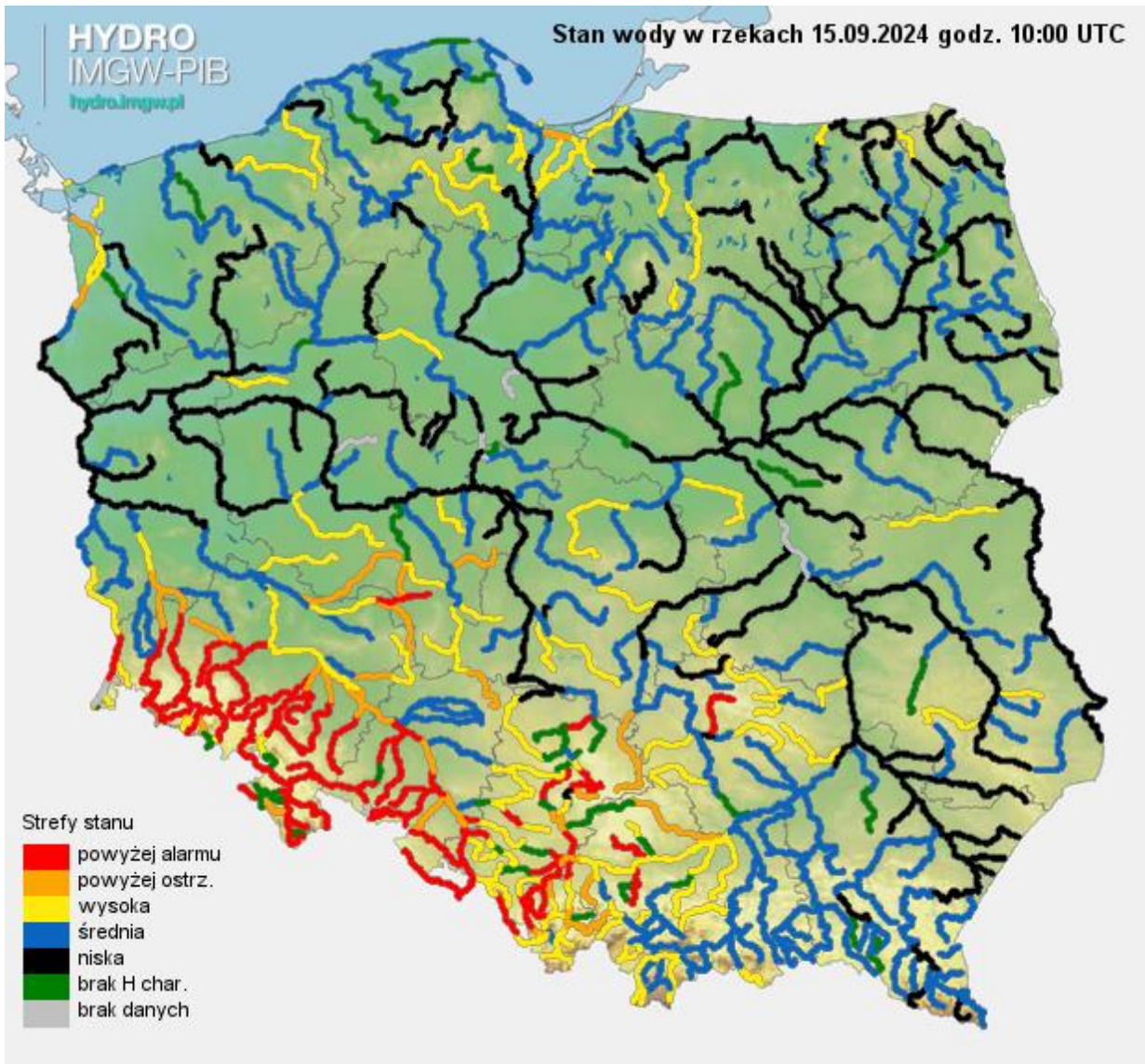
O 9 UTC stan alarmowy został osiągnięty na:

- 67 stacjach hydrologicznych w dorzeczu Odry, maksymalnie o 382 cm na stacji Kłodzko na rzece Nysa Kłodzka;
- 17 stacjach hydrologicznych w dorzeczu Wisły, maksymalnie o 195 cm na stacji Czechowice-Dziedzice na rzece Iłownica.

Stan ostrzegawczy został przekroczony na:

- 16 stacjach hydrologicznych w dorzeczu Odry;
- 22 stacjach hydrologicznych w dorzeczu Wisły;

- 1 stacji hydrologicznej w dorzeczu rzek Przymorza;
- 1 stacji hydrologicznej morskiej.

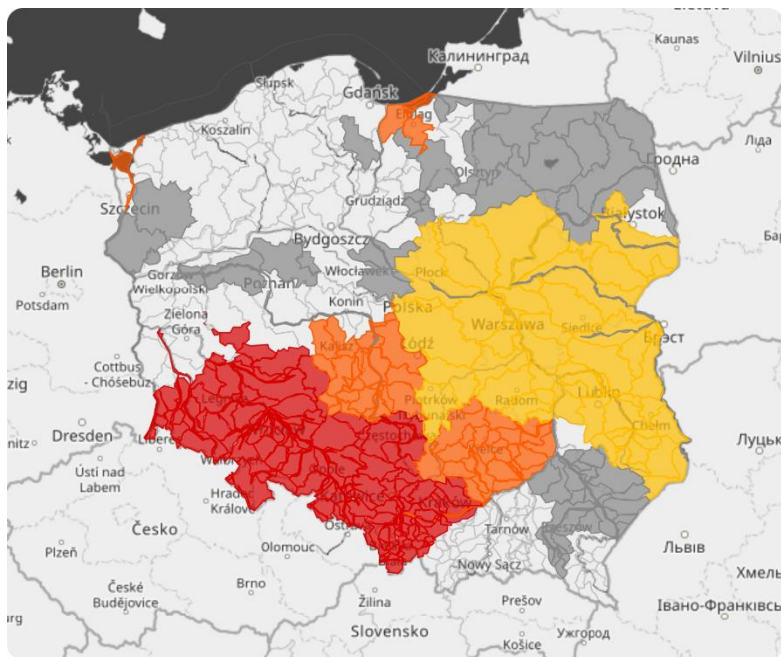


Ryc. 2. Stan wody na rzekach w Polsce z dnia 15.09.2024 r. z godz. 10:00

Ostrzeżenia hydrologiczne

Aktualnie wydane ostrzeżenia hydrologiczne:

- 3° wezbranie z przekroczeniem stanów alarmowych – woj. śląskie, dolnośląskie, opolskie, wielkopolskie, śląskie, małopolskie, łódzkie;
- 2° wezbranie z przekroczeniem stanów ostrzegawczych – woj. śląskie, łódzkie, wielkopolskie, zachodniopomorskie, świętokrzyskie, warmińsko-mazurskie, pomorskie;
- 1° gwałtowne wzrosty stanów wody – lubelskie, łódzkie, mazowieckie, podlaskie.



Ostrzeżenia Hydrologiczne

Stan na 15.09.2024 12:23



Liczba wydanych ostrzeżeń hydrologicznych: 58

- susza hydrologiczna
- wezbranie z przekroczeniem stanów alarmowych
- wezbranie z przekroczeniem stanów ostrzegawczych
- gwałtowne wzrosty stanów wody

■ Stopień 1 ■ Stopień 2 ■ Stopień 3 ■ Susza hydrologiczna

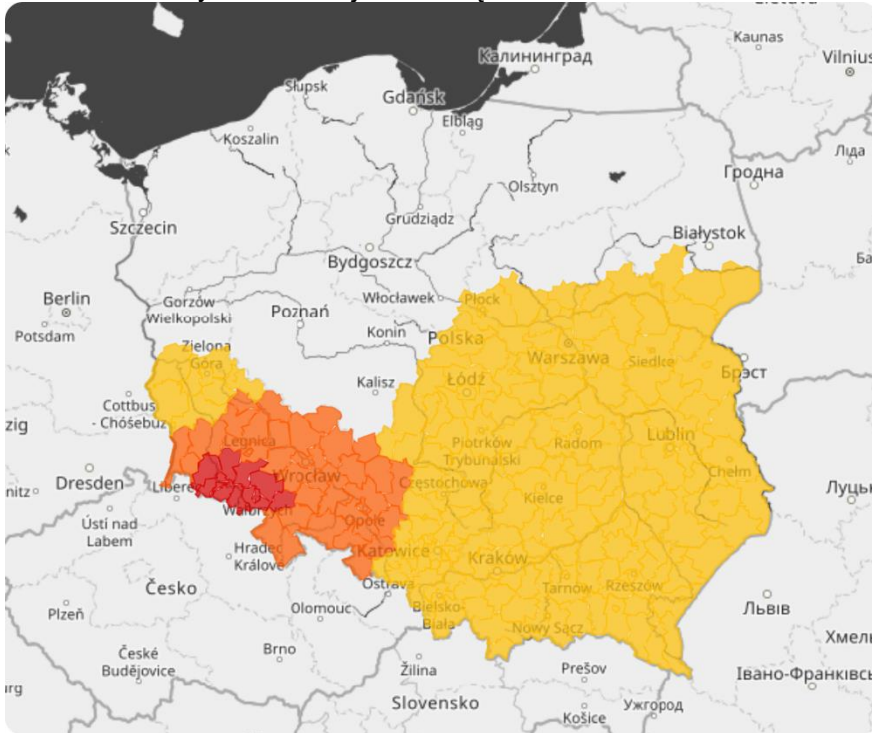
Ryc. 3. Obszar aktualnie wydanych ostrzeżeń hydrologicznych.

<https://meteo.imgw.pl/dyn/#oshyd=true>

Aktualnie wydane ostrzeżenia meteorologiczne:

- 3° intensywne opady deszczu – woj. dolnośląskie;
- 2° intensywne opady deszczu – woj. dolnośląskie, opolskie;
- 1° intensywne opady deszczu – woj. lubuskie;
- 1° burze – woj. łódzkie, śląskie, małopolskie, podkarpackie, świętokrzyskie, mazowieckie, lubelskie, podlaskie;
- 1° silny deszcz z burzami – woj. śląskie, małopolskie, podkarpackie;

- 1^o - silny wiatr – woj. dolnośląskie.



Ostrzeżenia Meteorologiczne

Stan na 15.09.2024 12:29



Liczba wydanych ostrzeżeń meteorologicznych: 12

- burze • intensywne opady deszczu • silny deszcz z burzami • silny wiatr

■ Stopień 1 ■ Stopień 2 ■ Stopień 3

Ryc. 4. Obszar aktualnie wydanych ostrzeżeń meteorologicznych.

<https://meteo.imgw.pl/dyn/#osmet=true>

Prognoza meteorologiczna

15.09.2024 07:30 - 07:30 16.09.2024 (Niedziela/Poniedziałek)

W dzień zachmurzenie duże i całkowite, na północnym wschodzie i wschodzie większe przejaśnienia, możliwe roz pogodzenia. Opady deszczu, na południu kraju okresami o natężeniu silnym, na Dolnym Śląsku przejściowo nawalnym! Na południu, wschodzie i w centrum kraju miejscami burze. Największe sumy opadów prognozowane są w na Dolnym Śląsku a zwłaszcza w Sudetach do 60 mm; w województwie opolskim i śląskim do 35 mm. W



szczytowych partiach Tatr przejściowo opady deszczu ze śniegiem. Rano lokalnie na północy mgły ograniczające widzialność do 300 m. Temperatura maksymalna od 13°C na Dolnym Śląsku, około 20°C w centrum, do 25°C na Podlasiu; w kotlinach sudeckich miejscami około 10°C. Wiatr umiarkowany, okresami dość silny, w porywach do 65 km/h, na Przedgórzu Sudeckim do 75 km/h, z kierunków północnych, tylko na wschodzie kraju z kierunków wschodnich. W szczytowych partiach Sudetów porywy wiatru początkowo do 150 km/h, potem do 110 km/h. Podczas burz porywy wiatru do 70 km/h.

W nocy zachmurzenie duże i całkowite, większe przejaśnienia jedynie na północnym wschodzie. Na wschodzie i południu możliwe burze. Najsilniejsze opady na południu i południowym zachodzie kraju, tam prognozowana wysokość opadów od 20 mm do 30 mm, lokalnie na południu woj. małopolskiego do 40 mm. Na południu lokalne mgły ograniczające widzialność do 200 m. Temperatura minimalna od 13°C do 16°C, w obszarach podgórskich od 8°C do 11°C. Wiatr słaby i umiarkowany, na zachodzie okresami porywisty, na zachodzie i w centrum z kierunków północnych, na wschodzie z kierunków wschodnich. Wiatr w górach w porywach do 60 km/h. W czasie burz możliwe porywy wiatru do 65 km/h.

16.09.2024 07:30 - 07:30 17.09.2024 (Poniedziałek/Wtorek)

W dzień na zachodzie i południu zachmurzenie duże, na pozostałym obszarze umiarkowane, tylko na krańcach północno-wschodnich małe. Na południu i miejscami na zachodzie kraju przelotne opady deszczu. Prognozowana wysokość opadów do 15 mm na Dolnym Śląsku i Podkarpaciu i do 25 mm na południu Śląska i Małopolski. W górach możliwe burze.

Temperatura maksymalna na południu, południowym zachodzie i na wybrzeżu od 17°C do 21°C, na pozostałym obszarze kraju od 21°C do 26°C; w obszarach podgórskich i na przedgórzu od 13°C do 17°C. Wiatr słaby i umiarkowany, okresami porywisty, na wybrzeżu okresami dość silny i w porywach do 55 km/h, na zachodzie i w centrum z kierunków północnych, na wschodzie z kierunków wschodnich. Wiatr w górach w porywach do 70 km/h. W nocy zachmurzenie małe i umiarkowane, tylko na południu i krańcach południowo-zachodnich duże z przelotnymi opadami deszczu. Na południu woj. podkarpackiego suma opadów do 15 mm, a śląskiego i małopolskiego do 20 mm. Na południu lokalne mgły ograniczające widzialność do 200 m. Temperatura minimalna od 11°C do 15°C, na wybrzeżu





lokalnie do 17°C, na obszarach podgórskich od 8°C do 11°C. Wiatr słaby i umiarkowany, na wybrzeżu i Przedgórzu Sudeckim chwilami porywisty, północno-wschodni i wschodni. Wysoko w górach wiatr w porywach do 80 km/h.

Prognozowana sytuacja hydrologiczna

Zlewnia Wisły

W okresie objętym prognozą, na Wiśle po Dęblin, w związku z przemieszczaniem się fali wezbraniowej, spodziewane są wzrosty poziomu wody. Największe wzrosty do strefy stanów wysokich, wystąpią po ujście Koprzywianki. Na stacji wodowskazowej Pustynia może zostać przekroczony stan alarmowy, a stan ostrzegawczy na stacjach: Las, Czernichów-Prom, Kraków-Bielany, Sierosławice i Popędzyna. Na Wiśle poniżej ujścia Koprzywianki prognozowane są wzrosty do strefy stanów średnich.

W wyniku spływu wód opadowych miejscami spodziewane są dalsze wzrosty **w zlewniach: Małej Wisły, Przemszy, Soły, Dolnej Skawy, Skawinki, Rudawy, Prądnika, Szreniawy, Nidy, Czarnej (Staszowskiej), Koprzywianki i Kamiennej** na ogół z utrzymującymi się przekroczeniami stanów ostrzegawczych i alarmowych oraz z możliwością punktowych przekroczeniami stanów umownych w kolejnych profilach wodowskazowych.

Na pozostałych rzekach w zlewni Wisły po Dęblin oraz w zlewniach Czarnej Orawy i Strwiąża na ogół notowane będą spadki lub stabilizacja w strefie stanów średnich lokalnie wysokich i niskich.

Jednocześnie w związku z prognozowanymi na noc opadami deszczu (również o charakterze burzowym) w górnych częściach zlewni Karpackich dopływów Wisły oraz w zlewni Czarnej Orawy i Strwiąża możliwe są ponowne wzrosty z możliwością punktowych przekroczeń stanów ostrzegawczych.

Na Bugu po Krzyczew spodziewane są wahania poziomu wody w strefie stanów niskich. Na jego dopływach prognozowane są wzrosty poziomu wody w strefie stanów niskich i średnich, a punktowo wysokich.

Zlewnia Odry



Stany wody na górnej Odrze będą miały tendencję wzrostową powyżej stanów umownych z osiągnięciem stanów maksymalnych w drugiej połowie okresu prognozy. Na Odrze poniżej Raciborza-Miedoni stany wody będą miały przebieg uzależniony od pracy zb. Racibórz Dolny – przewiduje się wzrost stanów wody w związku z dyspozycją zwiększenia odpływu do 1 210 m³/s. Na Odrze środkowej skanalizowanej stany wody będą rosły z przekroczeniem stanów alarmowych lub ostrzegawczych w tempie zależnym od pracy zb. Racibórz Dolny na Odrze, Turawa na Małej Panwi i Nysa na Nysie Kłodzkiej. Na Odrze środkowej swobodnie płynącej w Ścinawie przewiduje się przekroczenie stanu alarmowego, dalej do Nowej Soli wzrost do strefy wody wysokiej, a na odcinku lubuskim do strefy stanów średnich.

W zlewniach dopływów górnej Odry przewiduje się początkowo wzrosty, a następnie stabilizację stanów wody (z możliwością wahań) w strefie powyżej stanów ostrzegawczych lub alarmowych. Spadki stanu wody przewidywane są lokalnie, m.in. w zlewni Olzy. W zlewniach lewostronnych dopływów Odry środkowej przewiduje się wzrosty, a następnie stabilizację stanów wody z wahaniami. Stany wody będą przekraczały stany alarmowe lub ostrzegawcze. W zlewniach dopływów prawostronnych Odry środkowej stany wody będą wzrastały w strefie wody średniej i wysokiej, lokalnie z przekraczaniem stanów umownych, szczególnie w zlewni Baryczy (wzrosty powyżej stanów alarmowych w Odolanowie i Korzeńsku).

Opracowano w CBHO: dyżurny hydrolog Izabela Adrian

Uwagi:

Raporty C i A zostaną wysłane w przypadku istotnych aktualizacji prognoz/ostrzeżeń.