



Raport „C” IMGW-PIB Nr 474 z dnia 14.09.2024 g. 19:00

Aktualna i prognozowana sytuacja hydrologiczna w Polsce

Prognoza wykonana 14.09.2024 r. Może ona się zmienić w przypadku zmiany warunków meteorologicznych. Hydrologi aktualizują prognozę codziennie. Aktualna prognoza hydrologiczna zawsze dostępna w portalu: <https://hydro.imgw.pl/>.

Aktualna sytuacja hydrologiczna

Wzrosty na rzekach skupiają się nadal w woj. opolskim i dolnośląskim. Szybki wzrost poziomu wody obserwowany jest również na rzekach w zlewni górnej Wisły. Zagrożenie i potencjalne ryzyko gwałtownych wzrostów stanów wody stwarzają opady konwekcyjne m. in. w woj. mazowieckim. Największy wzrost w ciągu ostatnich 12 godzin zanotowano w Krzyżanowicach na Odrze. Wynosi on 284 cm.

Procentowy udział stacji hydrologicznych w poszczególnych strefach stanów charakterystycznych:

- strefa wody niskiej 42%;
- strefa wody średniej 35%;
- strefa wody wysokiej 23%.

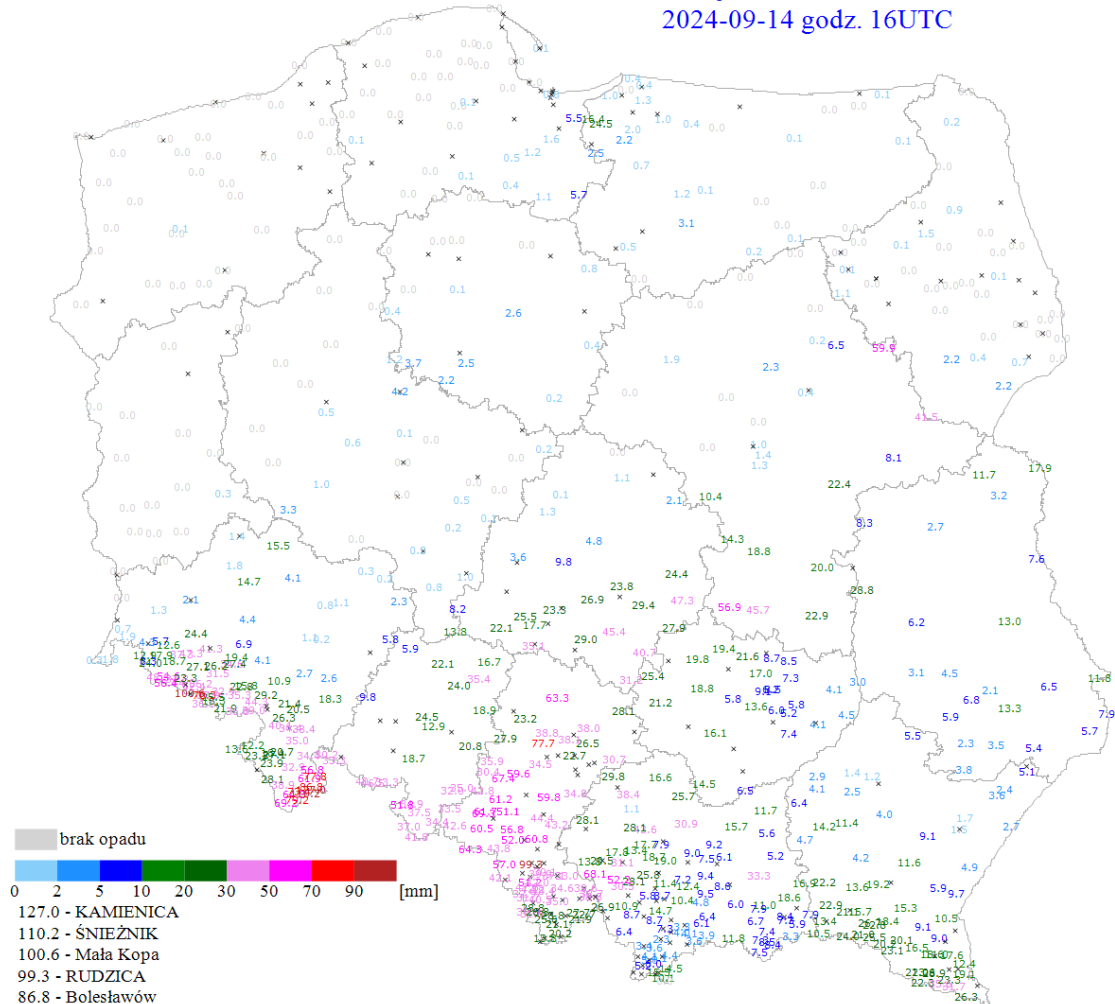
Liczba stacji hydrologicznych z przepływami mniejszymi od średniego niskiego przepływu z wielolecia (SNQ): 156.

Opady

Od rana notujemy opady zarówno o charakterze ciągłym jak i konwekcyjnym. Największe opady zanotowano na stacji Kamienica (dolnośląskie) – 127 mm. Na stacji Śnieżnik i Mała Kopa opady przekraczają 100 mm. Zagrożeniem są opady towarzyszące burzom. Na stacji Andrzejewo w woj. mazowieckim w 20 min spadło 45 mm deszczu (całkowita suma 59,9 mm).



Suma opadu od 6 UTC - wartości
2024-09-14 godz. 16UTC



Ryc. 1. Sumy opadów w dniu 14.09.2024 od godz. 8:00

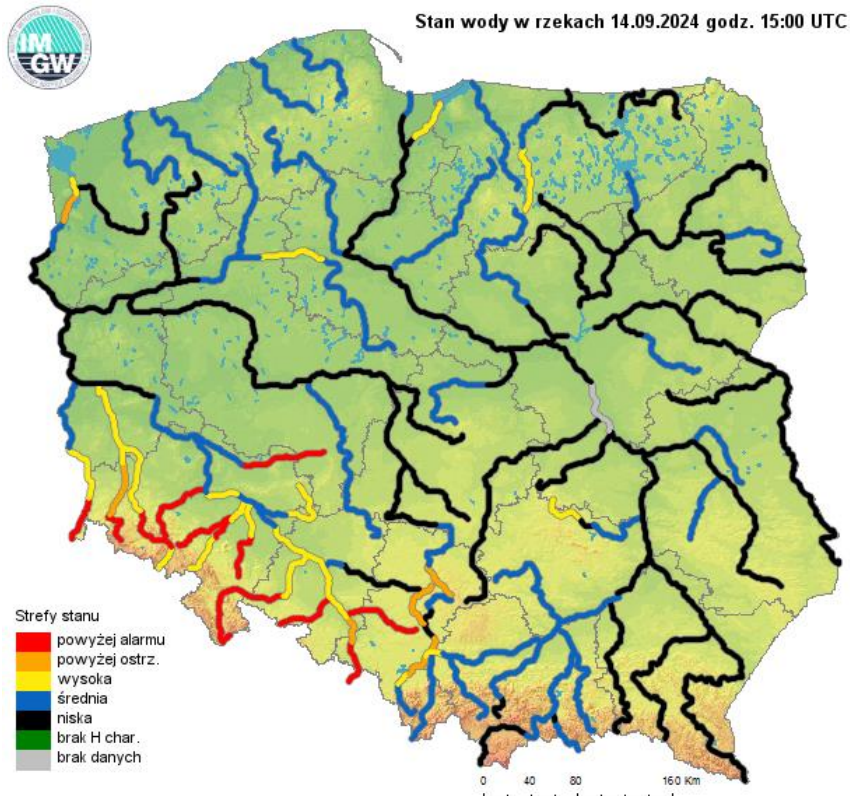
Stan alarmowy został przekroczony na:

- 53 stacjach hydrologicznych w dorzeczu Odry, maksymalnie o 223 cm na stacji Dunino na rzece Kaczawa;
- 5 stacjach hydrologicznych w dorzeczu Wisły, maksymalnie o 61 cm na stacji Pszczyzna na rzece Pszczyńska.

Stan ostrzegawczy został przekroczony na:

- 21 stacjach hydrologicznych w dorzeczu Odry;

- 7 stacjach hydrologicznych w dorzeczu Wisły;
- 1 stacji hydrologicznej w dorzeczu Łaby;
- 1 stacji hydrologicznej w dorzeczu rzek Przymorza;
- 1 stacji hydrologicznej morskiej.

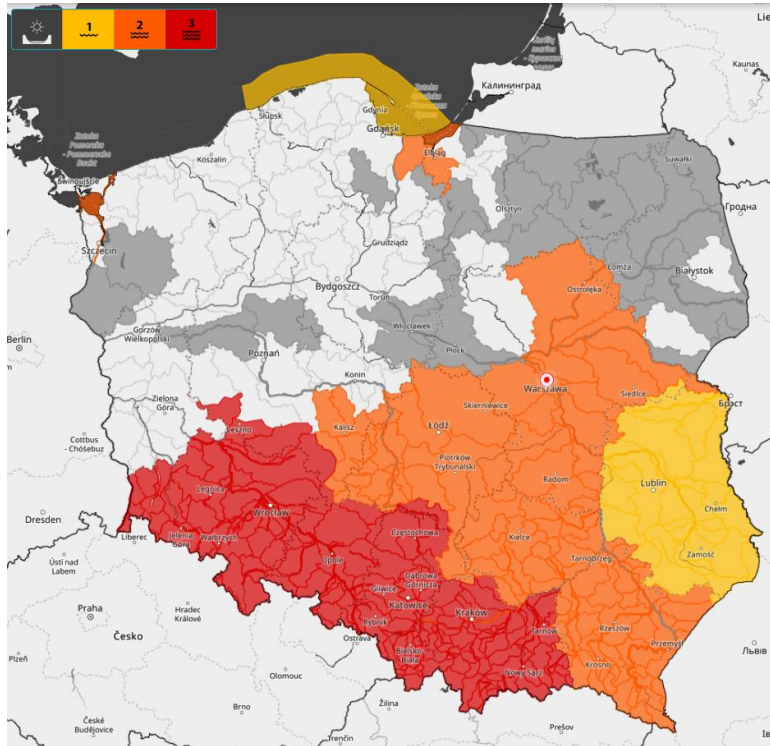


Ryc. 2. Stan wody na rzekach w Polsce z dnia 14.09.2024 r. z godz. 17:00

Ostrzeżenia hydrologiczne

Aktualnie wydane ostrzeżenia hydrologiczne:

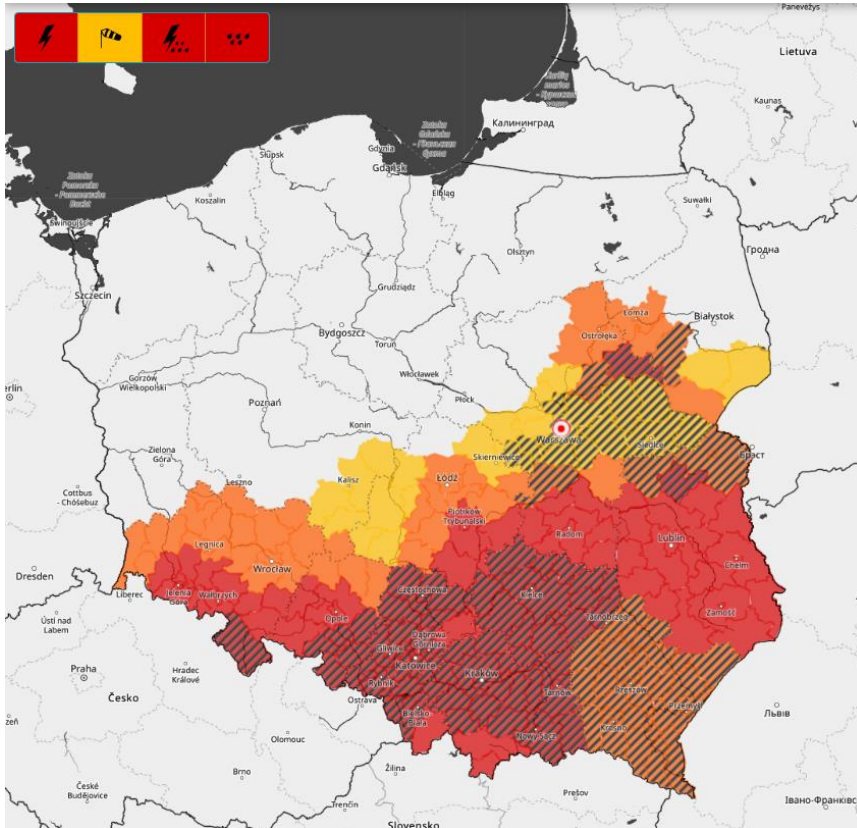
- 3° wezbranie z przekroczeniem stanów alarmowych – woj. śląskie, dolnośląskie, opolskie, wielkopolskie, łódzkie;
- 2° wezbranie z przekroczeniem stanów ostrzegawczych – woj. śląskie, łódzkie, wielkopolskie, zachodniopomorskie, świętokrzyskie, podkarpackie, mazowieckie, warmińsko-mazurskie, pomorskie;
- 1° gwałtowne wzrosty stanów wody – pomorskie, lubelskie.



Ryc. 3. Obszar aktualnie wydanych ostrzeżeń hydrologicznych.
<https://meteo.imgw.pl/dyn/#oshyd=true>

Aktualnie wydane ostrzeżenia meteorologiczne:

- 3° intensywne opady deszczu – woj. dolnośląskie, opolskie, śląskie, małopolskie;
- 2° intensywne opady deszczu – woj. dolnośląskie, wielkopolskie, opolskie;
- 1° intensywne opady deszczu – woj. wielkopolskie, łódzkie;
- 3° silny deszcz z burzami – woj. łódzkie, świętokrzyskie, mazowieckie, lubelskie;
- 2° silny deszcz z burzami – woj. łódzkie, mazowieckie;
- 1° silny wiatr – woj. dolnośląskie, opolskie, wielkopolskie, śląskie;
- 3° burze – woj. mazowieckie;
- 2° burze – woj. mazowieckie, podlaskie;
- 1° burze – woj. mazowieckie, podlaskie.



Ryc. 4. Obszar aktualnie wydanych ostrzeżeń meteorologicznych.
<https://meteo.imgw.pl/dyn/#osmet=true>

Prognoza meteorologiczna

14.09.2024 19:30 - 19:30 15.09.2024 (Sobota/Niedziela)

W nocy zachmurzenie duże i całkowite. Opady deszczu, na południu kraju okresami o natężeniu silnym, a w Kotlinie Kłodzkiej, na Opolszczyźnie, Śląsku i w Małopolsce przejściowo nawalnym! Na wschodzie kraju miejscami burze. Największe sumy opadów prognozowane są w województwie: śląskim do 120 mm; dolnośląskim, opolskim do 80 mm; w małopolskim i świętokrzyskim do 70 mm; podkarpackim i łódzkim do 40 mm. W Tatrach śnieg z deszczem i śnieg. Temperatura minimalna od 9°C, 11°C na południowym zachodzie do 16°C na północnym wschodzie i miejscami w centrum, w kotlinach górskich od 6°C do 9°C. Wiatr umiarkowany, okresami dość silny, porywisty, na południowym zachodzie w porywach do 80 km/h, na wybrzeżu do 65 km/h, z kierunków północnych, tylko na południowym wschodzie z



kierunków wschodnich. W szczytowych partiach Sudetów porywy wiatru do 120 km/h, w Karpatach do 90 km/h. Podczas burz porywy wiatru do 70 km/h.

W dzień zachmurzenie duże i całkowite, na północnym wschodzie i wschodzie większe przejaśnienia. Opady deszczu, na południu kraju okresami o natężeniu silnym, na Dolnym Śląsku przejściowo nawalnym! Na południu, wschodzie i w centrum kraju miejscami burze. Największe sumy opadów prognozowane są w na Dolnym Śląsku a zwłaszcza w Sudetach do 45 mm; w województwie opolskim i śląskim do 35 mm. W szczytowych partiach Tatr opady deszczu ze śniegiem. Temperatura maksymalna od 13°C na Dolnym Śląsku, około 20°C w centrum, do 25°C na Podlasiu; w kotlinach sudeckich miejscami około 10°C. Wiatr umiarkowany, okresami dość silny, w porywach do 65 km/h, na Opolszczyźnie i Przedgórzu Sudeckim do 75 km/h, z kierunków północnych, tylko na wschodzie kraju z kierunków wschodnich. W szczytowych partiach Sudetów porywy wiatru do 110 km/h. Podczas burz porywy wiatru do 70 km/h.

15.09.2024 19:30 - 19:30 16.09.2024 (Niedziela/Poniedziałek)

W nocy zachmurzenie duże i całkowite, większe przejaśnienia jedynie na północnym wschodzie. Miejscami opady deszczu, najintensywniejsze na południu kraju. Na wschodzie i południu możliwe burze. Prognozowana wysokość opadów na południu Polski od 20 mm do 35 mm, w centrum około 10 mm. Na południowym wschodzie lokalne mgły ograniczające widzialność do 200 m. Temperatura minimalna od 13°C do 16°C, w obszarach podgórskich od 8°C do 11°C. Wiatr słaby i umiarkowany, na zachodzie okresami porywisty, na zachodzie i w centrum z kierunków północnych, na wschodzie z kierunków wschodnich. Wiatr w górach w porywach do 60 km/h. W czasie burz możliwe porywy wiatru do 65 km/h.

W dzień na zachodzie i południu zachmurzenie duże, na pozostałym obszarze umiarkowane, tylko na krańcach północno wschodnich małe. Na południu i miejscami na zachodzie kraju przelotne opady deszczu. Prognozowana wysokość opadów do 15 mm na Dolnym Śląsku i Podkarpaciu i do 25 mm na południu Śląska i Małopolski. W górach możliwe burze. Temperatura maksymalna na południu, południowym zachodzie i na wybrzeżu od 17°C do 21°C, na pozostałym obszarze kraju od 21°C do 26°C; w obszarach podgórskich i na przedgórzu od 13°C do 17°C. Wiatr słaby i umiarkowany, okresami porywisty, na wybrzeżu





okresami dość silny i w porywach do 55 km/h, na zachodzie i w centrum z kierunków północnych, na wschodzie z kierunków wschodnich. Wiatr w górach w porywach do 70 km/h.

Prognozowana sytuacja hydrologiczna

Zlewnia górnej Wisły

W nocy z soboty na niedzielę oraz w niedzielę do południa na rzekach prognozowane są dalsze wzrosty poziomu wody. Najintensywniejszy przebieg zjawiska nadal spodziewany jest na rzekach woj. śląskiego i małopolskiego (zwłaszcza w jego zachodniej części), gdzie aktualnie notowane są już lokalne przekroczenia stanów ostrzegawczych i alarmowych (ich liczba będzie jednak wzrastać). Na obszarze pozostałych województw prognozowane są wzrosty poziomu wody (miejscami gwałtowne), lokalnie z przekroczeniem stanów ostrzegawczych, punktowo alarmowych. Od popołudniu w niedzielę sytuacja zacznie się stabilizować. W dolnych częściach zlewni dopływów Wisły lokalnie nadal będą notowane wzrosty, ale w ich górnych częściach może się już miejscami zaznaczyć tendencja spadkowa. Przekroczenia stanów umownych w przeważającej większości nadal będą się utrzymywać. Na Wiśle w ciągu całej najbliższej doby poziom wody będzie się podnosił, z przekroczeniami stanów ostrzegawczych na odcinku powyżej ujścia Dunajca, dodatkowo na stacji hydrologicznej Pustynia w niedzielę po południu może zostać przekroczony stan alarmowy.

Zlewnie dopływów górnej i środkowej Odry

Stany wody na górnej Odrze będą miały tendencję wzrostową w strefie wody wysokiej z przekroczeniami stanów ostrzegawczych i w końcu alarmowych na kolejnych stacjach hydrologicznych.

Największe wzrosty stanów wody spodziewane są w sobotę, a przybór wody przy znacznych przekroczeniach stanów alarmowych utrzyma się prawdopodobnie do niedzieli. Od niedzieli/poniedziałku spodziewane są stopniowe spadki stanu wody, ciągle jednak w strefie powyżej stanów alarmowych.

Stany wody na Odrze środkowej skanalizowanej również będą wzrastały, początkowo powoli w strefie wody średniej i wysokiej, od niedzieli w strefie powyżej stanów ostrzegawczych. Okresowo większa dynamika wystąpi na Odrze poniżej ujścia Małej Panwi, a zwłaszcza poniżej ujścia Nysy Kłodzkiej, w związku ze zwiększonym zrzutem wody ze zbiorników retencyjnych Turawa i Nysa.

Na Odrze środkowej swobodnie płynącej stany wody będą ulegały wahaniom z tendencją wzrostową w strefie wody średniej, a z końcem okresu w strefie stanów wysokich.



W zlewniach dopływów górnej i środkowej Odry, prognozowane opady deszczu podtrzymają trwającą już tendencję wzrostową stanów wody do przekroczenia najpierw stanów ostrzegawczych, a docelowo alarmowych nawet w znacznym stopniu, szczególnie w zlewniach rzek sudeckich i Przedgórze Sudeckiego, a także dopływów górnej Odry i Wyżyny Śląskiej. Szczególnie dynamiczny wzrost stanów wody prognozowany jest w sobotę i niedzielę. Maksymalnych stanów wody oczekuje się lokalnie już w nocy z soboty na niedzielę, a później w niedzielę i lokalnie w poniedziałek.

W zlewniach prawostronnych dopływów Odry środkowej stany wody będą wzrastały początkowo w strefie wody niskiej i średniej, a docelowo do strefy stanów wysokich z przekraczaniem stanów umownych. Przekroczenia stanów alarmowych prognozowane są szczególnie w zlewni Baryczy. Maksymalne stany wody spodziewane są w mniejszych zlewniach od niedzieli/ poniedziałku, a na większych rzekach w całym kolejnym tygodniu.

Opracowano w CBHO: dyżurny hydrolog Michał Sikora-Le

Uwagi:

Raporty A i B zostaną wysłane w przypadku istotnych aktualizacji prognoz/ostrzeżeń.

